

- AA 18000
- AA 18500
- AA 19000
- AA19600
- AA _____

Instrukcja bezpieczeństwa

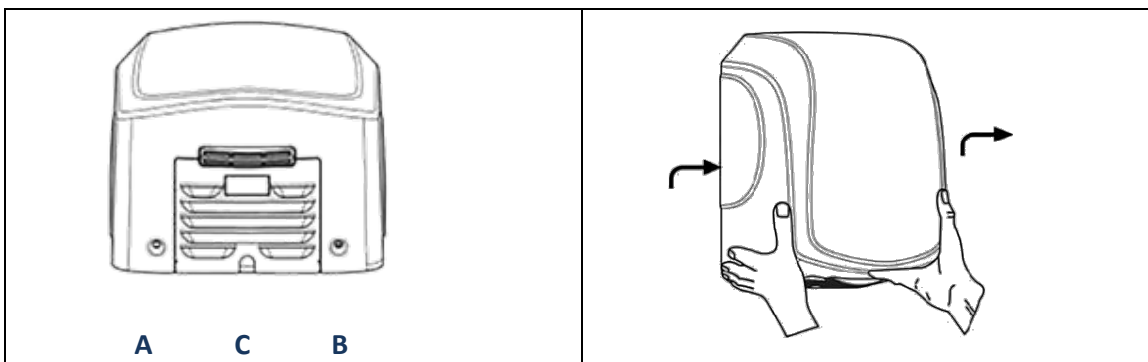
Przed przystąpieniem do montażu/konserwacji urządzenia zapoznaj się z instrukcją bezpieczeństwa:

1. Tylko osoba z odpowiednimi uprawnieniami może dokonać montażu/konserwacji napraw urządzenia.
2. przed przystąpieniem do montażu/demontażu/napraw/konserwacji urządzenia należy odłączyć zasilanie.
3. Urządzenie posiada obudowę bryzgoszczelną i minimalna odległość jego montażu od źródła wody wynosi minimum 0,6 m.
4. Urządzenia nie wolno instalować na łatwopalnych powierzchniach.
5. urządzenie musi być podłączone do stałej instalacji elektrycznej, zabezpieczonej zgodnie z przepisami – wyłącznik różnicowy wysokiej czułości $I_n \leq 0,03A$.
6. Pomiędzy urządzeniem a przyłączem do sieci powinien znajdować się przetwornik o przerwie między stykami co najmniej 3 mm.
7. Instalacja elektryczna musi być uziemiona z odpowiednimi normami.
8. Urządzenia nie można pod żadnym pozorem myć bieżącą wodą ani rozpylać nad nim żadnych płynów.
9. Urządzenie może być używane przez dzieci, osoby o ograniczonych możliwościach fizycznych, sensorycznych lub umysłowych oraz nieposiadające doświadczenia i wiedzy odpowiednich do jego obsługi pod warunkiem iż otrzymały instrukcje użytkowania lub znajdują się pod opieką osób odpowiedzialnych za ich bezpieczeństwo.
10. Pod żadnym pozorem nie wolno zatykać wlotów i wylotów powietrza.
11. Urządzenie nie jest zabawką i nie należy zezwalać dzieciom na zabawę urządzeniem.
12. Wszelkie zauważone nieprawidłowości w działaniu urządzenia, awarię, uszkodzenia należy zgłosić administratorowi obiektu. W przypadku braku możliwości naprawy/regulacji opisanych w instrukcji należy suszarkę odłączyć od zasilania i skontaktować się z autoryzowanym serwisem JOFEL www.jofel.pl
13. Urządzenie należy użytkować zgodnie z przeznaczeniem. W razie pytań należy kontaktować się z autoryzowanym dystrybutorem lub przez stronę www.jofel.pl
14. Urządzenie nie powinno być narażone na działanie czynników atmosferycznych (deszcz, słońce itp.)

MONTAŻ

Odkręć dwie śruby A i B – po lewej i prawej strony wylotu powietrza.

Aby zdjąć przednią obudowę umieść urządzenie przed sobą i pociągnij do siebie wywierając lekki nacisk na boki.

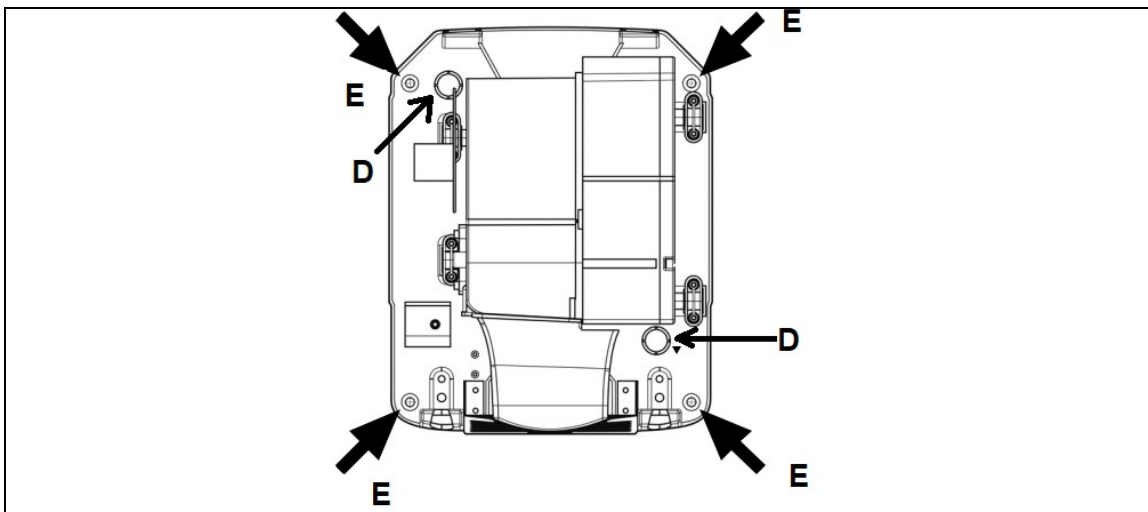


Urządzenie nie powinno być zamontowane minimum 40 cm od blatu, półki czy innego elementu. Należy unikać powierzchni odbijającej promienie podczerwone w promieniu działania czujnika fotokomórki w suszarce.

Suszarkę można podłączyć do sieci elektrycznej na dwa sposoby.

I. Montaż podtynkowy - **ZALECANY**

Upewnij się że przewody zasilające są odłączone od źródła zasilania i upewnij się, że nie zostanie ono przypadkowo włączone przed zakończeniem montażu.



D- Otwory montażowe – wejście przewodu zasilającego

E- Otwory montażowe śrub

Za pomocą szablonu dostarczonego w opakowaniu suszarki zaznacz wejście przewodu zasilającego oraz otwory na śruby montażowe. W tylnej obudowie wyłam odpowiedni otwór montażowy D.

Wywierć w ścianie 4 otwory o średnicy 8 mm, oczyść otwory i umieść w nich kołki.

W przypadku montażu urządzenia na ścianach kartonowo gipsowych, ścianach nie pełnych, należy użyć specjalistycznych kołków – nie są dołączone do suszarki.

Wprowadź przewód zasilający przez otwór D w tylnej ścianie obudowy suszarki.

Przymocuj urządzenie do ściany za pomocą wkrętów dostarczonych wraz z suszarką podkładając na śruby pomiędzy ścianę a tylną obudowę gumowe dystanse.

Podłącz przewody zasilające do listwy zaciskowej zgodnie z oznaczeniami:

„L” – przewód fazowy

„N” – przewód neutralny

Urządzenie posiada II Klasę ochrony przeciwpożarowej więc nie ma konieczności podłączenia przewodu uziemiającego.

Odległość pomiędzy stykami musi wynosić min 3mm.

Założ przednią obudowę i wkręć śruby A i B

II

Urządzenie może być podłączone do sieci elektrycznej za pomocą kabla sieciowego z wtyczką - ze względu na zróżnicowane odległości pomiędzy urządzeniem a źródłem zasilania/gniazdkiem elektrycznym przewód nie jest dołączony.

Do podłączenia urządzenia należy użyć przewodu H05RN-F 2x1,5 mm²

Za pomocą szablonu wyznacz otwory montażowe D.

Wywierć w ścianie 4 otwory o średnicy 8 mm, oczyść otwory i umieść w nich kołki.

W przypadku montażu urządzenia na ścianach kartonowo gipsowych, ścianach nie pełnych, należy użyć specjalistycznych kołków – nie są dołączone do suszarki.

Podłącz przewody zasilające do listwy zaciskowej zgodnie z oznaczeniami:

„L” – przewód fazowy

„N” – przewód neutralny

Odległość pomiędzy stykami musi wynosić min 3mm.

Zabezpiecz przewód zasilający przed wyrwaniem za pomocą dołączonego zacisku.

Przymocuj urządzenie do ściany za pomocą wkrętów dostarczonych wraz z suszarką podkładając na śruby pomiędzy ścianę a tylną obudowę gumowe dystanse.

Założ przednią obudowę i wkręć śruby A i B

Zbyt luźny przewód zasilający może być wykrywany przez czujnik fotokomórki.

Zalecana wysokość montażu.

Toalety dla dzieci i osób z niepełnosprawnością: 90 -100cm do dolnej krawędzi urządzenia

Toaleta męska: 115 - 120 cm do dolnej krawędzi urządzenia

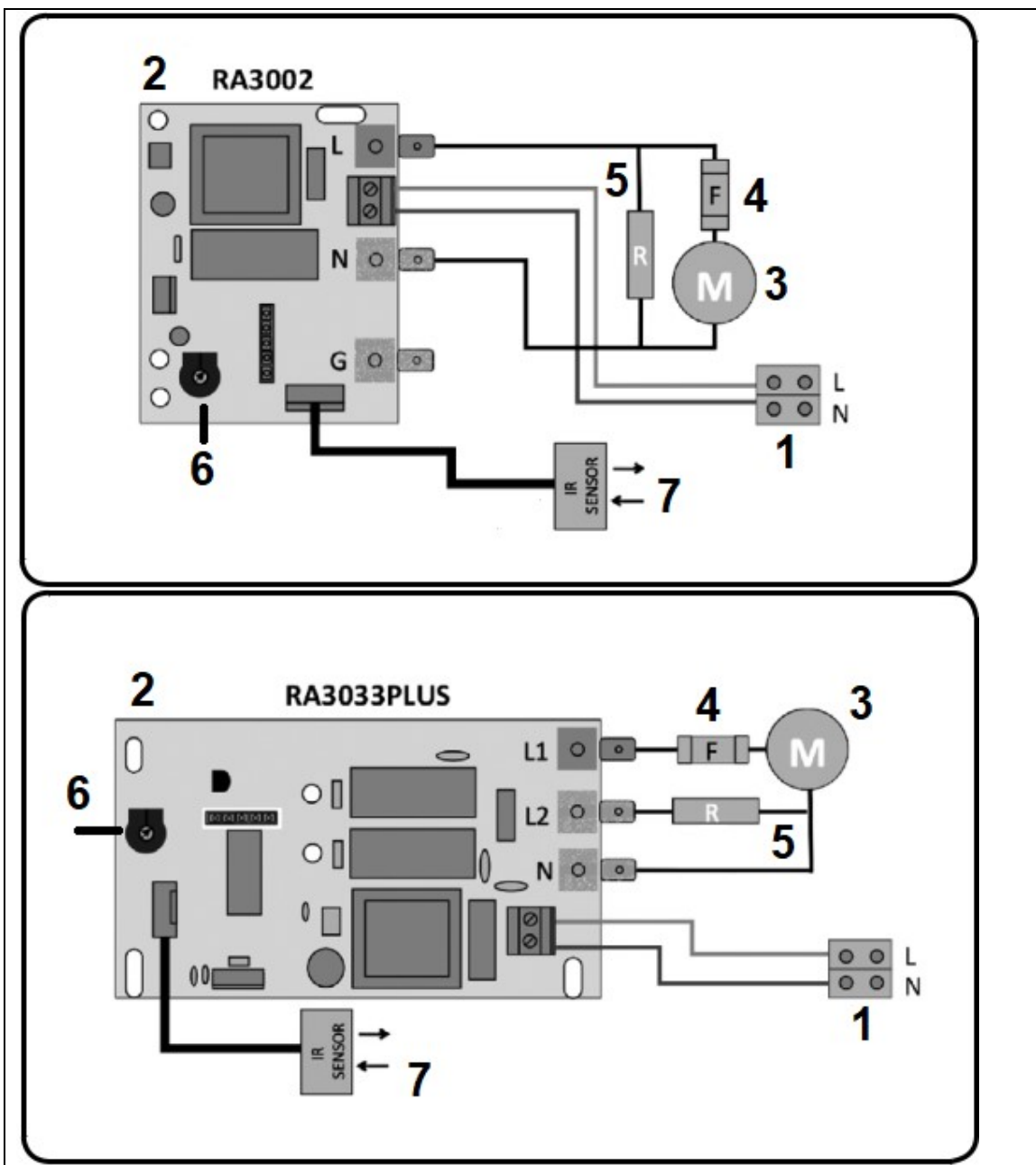
Toaleta damska:110-115 cm do dolnej krawędzi urządzenia

Regulacja czujnika fotokomórki

Regulacja pozwala dostosować zasięg wykrywania dłoni.

Do regulacji służy potencjometr 6 na płytce sterującej urządzenia. Regulację powinna przeprowadzić osoba z odpowiednimi uprawnieniami oraz umiejętnościami.

Delikatne obracanie potencjometrem w lewo lub w prawo pozwala wybrać odpowiednią czułość działania fotokomórki.





INSTRUKCJA OBSŁUGI

- 1 - zaciski przewodu zasilającego
- 2 - płytki sterująca
- 3 - silnik
- 4 - bezpiecznik
- 5 - grzałka
- 6 - potencjometr
- 7 – czujnik fotokomórki

Czyszczenie i konserwacja urządzenia

Podczas pracy suszarki następuje przepływ powietrza przez jej wnętrze i z tego powodu na wewnętrznych elementach urządzenie osadza się kurz. Zbyttno nagromadzony kurzu może doprowadzić do nieprawidłowego działania urządzenia lub jego awarii.

Zaleca się okresowe czyszczenie urządzenia. Przed każdym czyszczeniem i konserwacją należy odłączyć urządzenie od źródła zasilania.

- odkręcić śruby A i B i zdjąć obudowę
- zdemontować urządzenie wykręcając śruby montażowe
- wnętrze urządzenia oczyścić za pomocą odkurzacza lub miękkiej szczotki lub pędzla
- za pomocą miękkiej szczotki lub pędzla usunąć kurz z układów elektronicznych tak aby nie uszkodzić elementów
- miękką ściereczką przetrzyj wyczyścić czujnik fotokomórki
- do czyszczenia obudowy z tworzywa ABS użyj miękkiej ściereczki z zwilżoną delikatnym środkiem czyszczącym lub mydła z wodą, obudowy ze stali nierdzewnej należy czyścić ją pomocą delikatnej ściereczki zwilżona wodą lub preparatów przeznaczonych do czyszczenia stali nierdzewnej. Nie należy czyścić tymi preparatami czujnika fotokomórki.
- po zakończonym czyszczeniu należy zamontować ponownie urządzenie na ścianę zgodnie z instrukcją
- kilkakrotnie uruchom urządzenie w celu pozbycia się resztek kurzu.

Do czyszczenia nie należy używać materiałów ściernych, środków wybielających, kwasów, rozpuszczalników, środków zawierających w swym składzie mieszanki ściernie (mleczka do czyszczenia), środków dezynfekcyjnych.

- czyszczenie zewnętrzne powinno odbywać się min raz na tydzień,
- czyszczenie wewnętrzne:

W miejscach o dużym nasileniu ruchu takich jak baseny, stacje paliw, galerie handlowe, dworce lub miejscach o podwyższonej koncentracji kurzu: piekarnie, stolarnie czyszczenie wewnętrzne powinno odbywać się co 90 dni w pozostałych miejscach co 180 dni.

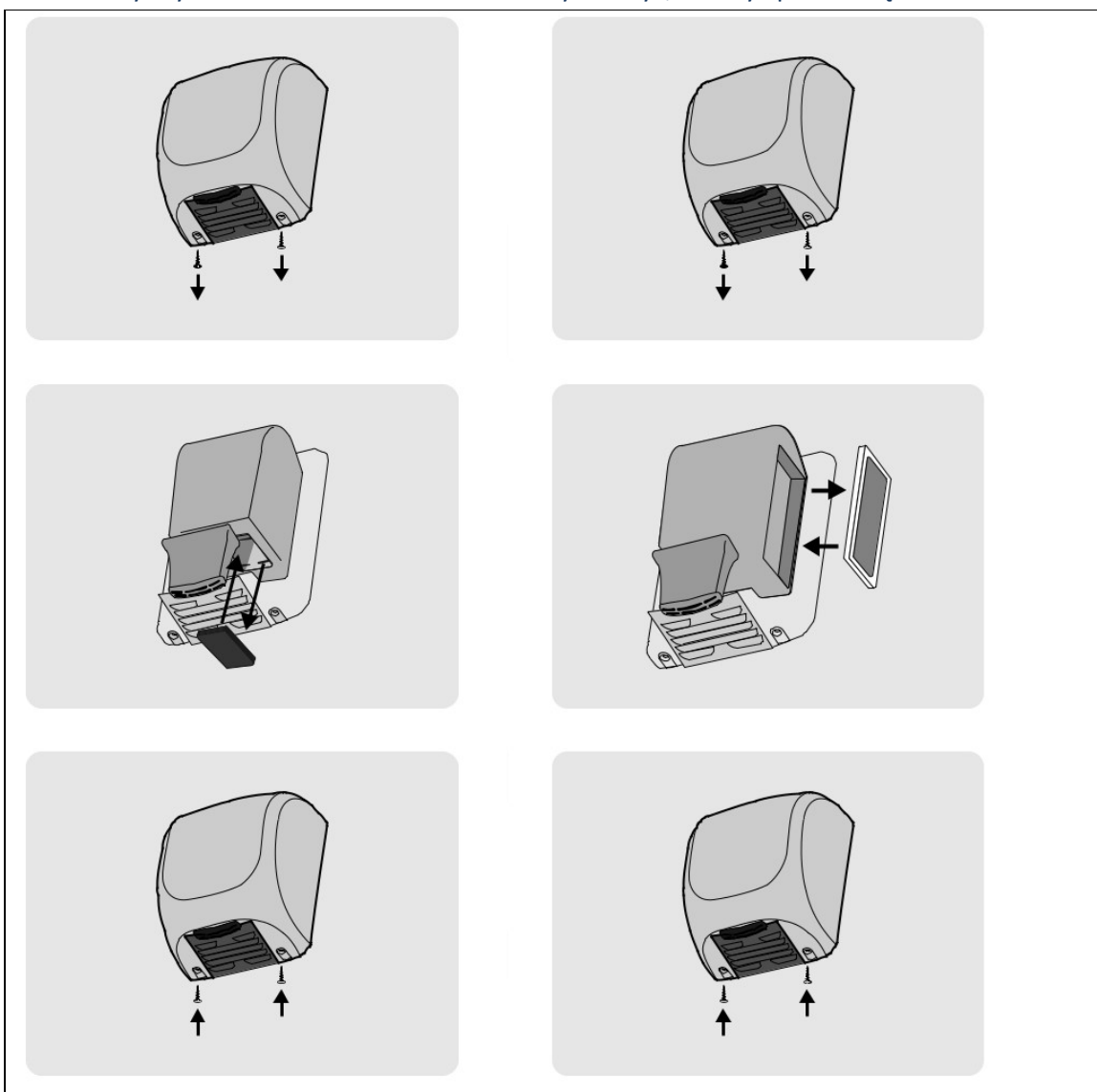
- odpowiedzialność za terminowe przeprowadzanie czyszczenia i konserwacji oraz zgłoszenie usterki ponosi użytkownik.

Brak właściwej konserwacji, zalanie wodą, nagromadzenie kurzu i brudu wewnątrz urządzenia użycie nieodpowiednich środków czyszczących może spowodować utratę gwarancji

Konserwacja filtrów- dotyczy urządzeń w nie wyposażonych.




Filtry należy okresowo czyścić (częstotliwość czyszczenia jest taka sama jak w przypadku czyszczenia urządzenia wewnątrz 90 lub 180 dni) lub w razie konieczności wymienić aby zapewnić ciągły przepływ powietrza.

Filtr należy czyścić odkurzaczem. Filtr nie należy moczyć, ani myć pod wodą.



Urządzenie posiada silnik typu Universal, który do pracy wykorzystuje szczotki węglowe. Te elementy ulegają zużyciu a ich wymiana nie jest usługą w ramach gwarancji. Symbol szczotki RA4004

Tabliczka znamionowa urządzenia i parametry.

HAND DRYVER AVE - MODEL: <u>1</u>		N° SERIE:	
AC <u>2</u>	V-50/60Hz	<u>3</u> W	<input type="text"/>
IP 23			
	BRAND: _____		
MANUFACTURER: _____			

1. Model urządzenia
2. Zasilanie: 220 – 240V 50 - 60 Hz
3. Moc całkowita -1400 W (moc silnika 750 W- moc grzałki 650W)
4. Certyfikacja produktu

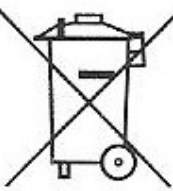
Certyfikat zgodny z normą IEC i EMC CE.

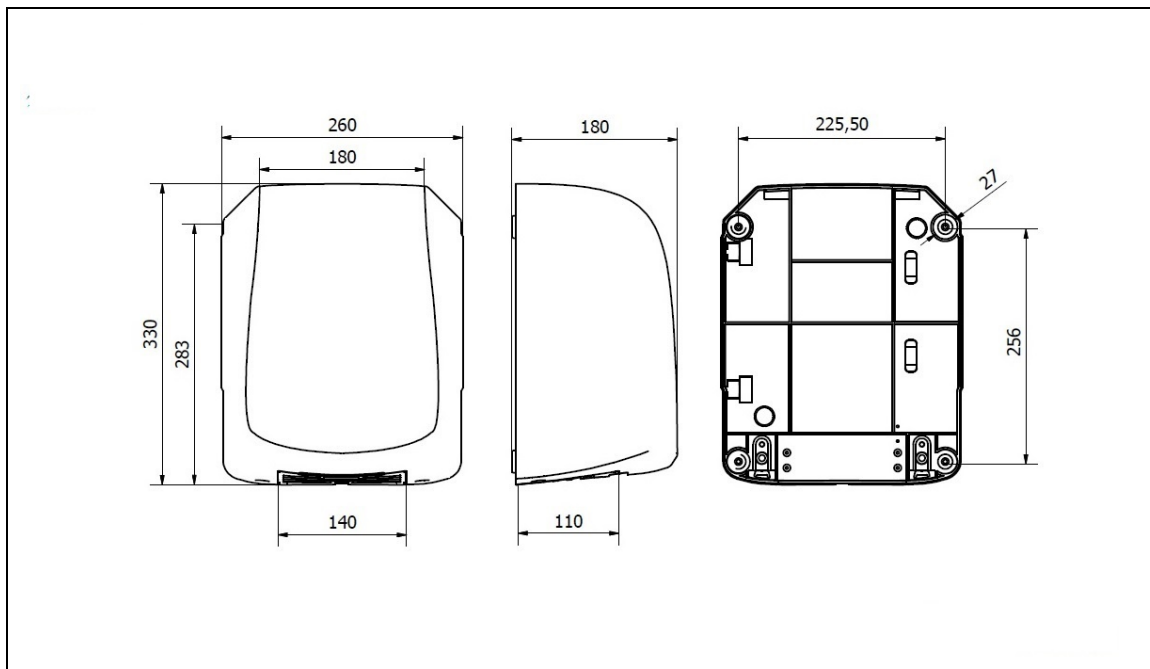
Certyfikat zgodny z normami krajów Zatoki Perskiej.

Certyfikat zgodny z normami w Meksyku.

Certyfikat zgodny z normami w Maroko.

Klasa ochrony: przeciwpożarowej- II Klasa, bryzgoszczelność IP23

	<p>PRODUKT TEN JEST OBJĘTY DYREKTYWĄ UE NR 2002/96 (WEE-RAEE) DOTYCZĄCĄ ZUŻYTEGO SPRZĘTU ELEKTRYCZNEGO I ELEKTRONICZNEGO. PRODUKTU NIE WOLNO USUWAĆ RAZEM Z ODPADAMI DOMOWYMI. MUSI ON BYĆ Poddany RECYKLINGOWI PRZEZ ODPOWIEDNIE JEDNOSTKI. INFORMACJE O USUWANIU I LOKALIZACJI PUNKTOW PRZYJMOWANIA ZUŻYTYCH URZĄDZEŃ ELEKTRYCZNYCH NALEŻY SZUKAĆ U WŁADZ LOKALNYCH. NALEŻY PAMIĘTAĆ, ŻE PRZY ZAKUPIE RÓWNOWAŻNEGO URZĄDZENIA, KLIENT MA PRAWO DO BEZPŁATNEGO ZWROTU STAREGO PRODUKTU DO DYSTRYBUTORA. PRODUKT TEN NIE ZAWIERA ŻADNYCH NIEBEZPIECZNYCH SUBSTANCJI DLA ZDROWIA I ŻYCIA CZŁOWIEKA TAKICH JAK RoSH (ZGODNIE Z DYREKTYWĄ 2002/95) – LECZ JEŚLI NIE ZOSTANIE Poddany UTYLIZACJI MOŻE ZANIECZYŚCIĆ ŚRODOWISKO. SUSZARKĘ DO RĄK NALEŻY UŻYWAĆ ZGODNIE Z PRZEZNACZENIEM W INNYM PRZYPADKU MOŻE DOJŚĆ DO PORAŻENIA ELEKTRYCZNEGO. SYMBOL PRZEKREŚLONEGO POJEMNIKA NA ETYKIECIE POKAZUJE, ŻE NALEŻY USUWAĆ TEN PRODUKT ZGODNIE Z POWYŻSZYMI ZASADAMI.</p>
---	---



- prędkość powietrza: 400 km/h
- wydajność 220m³/h
- temperatura powietrza 40°C (mierzona w odległości 5 cm)
- efektywny czas suszenia ok 10s
- poziom hałasu 75 dB

Zawartość opakowania:

1x suszarka do rąk

Instrukcja obsługi

Szablon montażowy

Komplet wkrętów i kołków rozporowych oraz gumowe dystanse – 4 szt.

Rozwiązywanie problemów

Objawy	Możliwe przyczyny	Działanie
Suszarka nie włącza się po podłożeniu rąk w pole działania czujników fotokomórki	Brak zasilania Zanieczyszczony czujnik fotokomórki Rozregulowany czujnik fotokomórki	<ul style="list-style-type: none"> - sprawdź główny bezpiecznik w instalacji elektrycznej - sprawdź czy jest prawidłowe napięcie na kostce zasilającej - sprawdź poprawność podłączenia przewodów - sprawdź czy czujnik fotokomórki jest czysty i ma swobodne pole widzenia - sprawdź podłączenie czujnika do płytki sterującej - wyreguluj czujnik <p>Jeżeli w/w zalecenia nie rozwiążą problemu zgłoś usterkę do serwisu</p>
Suszarka nie działa prawidłowo: włącza się i wyłącza samoistnie lub działa bez przerwy	Rozregulowana czułość fotokomórki Ograniczone pole widzenie czujnika fotokomórki Zabrudzony czujnik fotokomórki	<ul style="list-style-type: none"> - wyreguluj czujnik fotokomórki - sprawdź czy nic nie zasłania pola widzenia czujnika - sprawdź czy urządzenie nie jest zamontowane zbyt nisko innych elementów lub w polu widzenia nie znajdują się przedmioty odbijające światło - wyczyść czujnik fotokomórki <p>Jeżeli w/w zalecenia nie rozwiążą problemu zgłoś usterkę do serwisu.</p>
Suszarka wydaje z siebie dziwne dźwięki	Źle zamontowana obudowa Brak dystansów pomiędzy suszarką a ścianą Obcy obiekt znajduje się w suszarce	<ul style="list-style-type: none"> - sprawdź poprawność montażu – czy wszystkie 4 dystanse zostały zamontowane, czy śruby są odpowiednio dokręcone - sprawdź czy wszystkie elementy wewnątrz suszarki są prawidłowo zamocowane - sprawdź czy do wirnika lub silnika nie dostał się obcy przedmiot - sprawdź stan szczotek i ich zamocowanie <p>Jeżeli w/w zalecenia nie rozwiążą problemu zgłoś usterkę do serwisu.</p>
Suszarka suszy zimnym powietrzem - w pomieszczeniu jest mniej niż 25°C	Nieprawidłowo podłączona grzałka Awaria grzałki	<ul style="list-style-type: none"> - sprawdź czy grzałka jest podłączona do płytki sterującej - sprawdź stan grzałki <p>Jeżeli w/w zalecenia nie rozwiążą problemu zgłoś usterkę do serwisu.</p>
Słaby nadmuch	Niewłaściwe napięcie zasilania Zabrudzone wnętrze suszarki	<ul style="list-style-type: none"> - sprawdź wartość napięcia zasilającego - sprawdź czy w urządzenie nie jest zabrudzone w środku – oczyść suszarkę z zabrudzeń. - sprawdź filtr i go wyczyść lub wymień <p>Jeżeli w/w zalecenia nie rozwiążą problemu zgłoś usterkę do serwisu.</p>
Czuć zapach spalenizny	Nagromadzenie kurzu na grzałce Obcy obiekt w suszarce Szczotki silnika do wymiany	<ul style="list-style-type: none"> - sprawdź stan szczotek i ich poprawne zamocowanie - oczyść urządzenie w środku w szczególności grzałkę - sprawdź czy do środka urządzenia nie dostał się obcy obiekt <p>Jeżeli w/w zalecenia nie rozwiążą problemu zgłoś usterkę do serwisu.</p>